

MON GUIDE DU COMPOSTAGE

*Toutes les clés
pour bien composter !*

Je produis mon engrais naturel

J'évite des trajets en déchetterie

Je réduis le poids de mes poubelles

Je fais un geste écocitoyen

Communauté de Communes



Service Déchets

02 33 45 50 50 - dechets@cocm.fr



| www.cocm.fr

Imprimé
en interne.
Ne pas jeter sur
la voie publique.

LE COMPOSTAGE, C'EST QUOI ?

Le compostage est un processus de décomposition naturelle de la matière organique : en présence d'air, elle est digérée par des bactéries et décomposeurs du sol pour la transformer en engrais naturel.

QUELS DÉCHETS POUR MON COMPOSTEUR ?

Les déchets humides, riches en azote

- Déchets issus de fruits et de légumes (sauf noyaux)
- Restes alimentaires d'origine végétale : pâtes, riz, légumineuses...
- Marc de café, thé, infusions (sans étiquette ni agrafe) et leurs filtres
- Mauvaises herbes non grainées
- Pain rassis en petits morceaux
- Tontes de pelouse en petites quantités



Les déchets secs, riches en carbone

- Essuie-tout : sans encre ni produits ménagers
- Petits branchages et copeaux de bois non traités
- Feuilles mortes, fleurs fanées
- Cartons et papiers sans encre (sauf encre végétale)
- Paille, foin, écorces
- Coquilles d'œufs concassées



Les déchets à éviter

- *Végétaux malades*
- *Thuyas et résineux*
- *Végétaux traités chimiquement*
- *Sacs biodégradables (sauf NF T 51-800:2 015)*
- *Os et arêtes*
- *Déchets potentiellement contaminés : masques, mouchoirs, litière d'animaux...*
- *Tous les déchets non organiques (verre, plastique, métal...) ou toxiques*

Les bons réflexes



1) Je prédécoupe les épluchures des gros fruits et légumes : citrouilles, melons, bananes...



2) Je composte mes agrumes seulement en petites quantités puisqu'ils mettent plus de temps à se décomposer.



3) J'enlève les étiquettes.



4) Je laisse sécher ma tonte de pelouse pour ne pas ajouter trop d'humidité dans le composteur.



5) Je fais une réserve de matière sèche (feuilles mortes, tailles de haie...) près de mon composteur pour en avoir toute l'année.



6) Je composte les déchets carnés, coquillages, poissons et produits laitiers si les petits rongeurs et la faune du jardin ne me gênent pas. Pour éviter les odeurs, je recouvre mes apports.

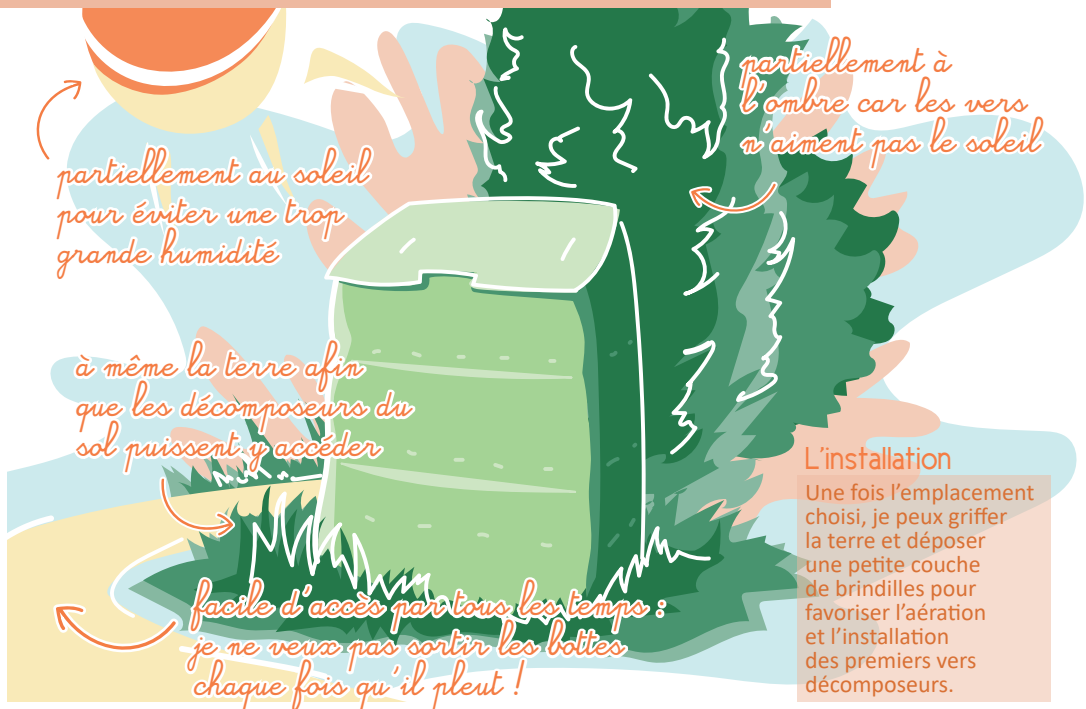
Je les jette dans le bio-seau que je vide ensuite dans le composteur.

40 kg

C'est la quantité de déchets de cuisine que chaque Français pourrait composter tous les ans !

Source : ADEME

OÙ INSTALLER MON COMPOSTEUR ?



COMMENT RÉUSSIR MON COMPOST ?

TROP SEC

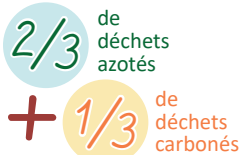


L'équilibre des matières

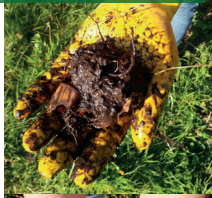
Un bon compost nécessite deux types de biodéchets : les **déchets azotés** et les **déchets carbonés**.

Ces deux matières vont **équilibrer le mélange** pour le rendre ni trop humide ni trop sec.

Ratio conseillé :



TROP HUMIDE

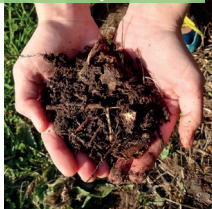


L'aération du compost

Les vers, insectes, bactéries, champignons et autres décomposeurs du sol ont besoin d'air pour faire leur travail correctement. Pour faciliter l'aération :

- **j'apporte de temps à autre des déchets grossiers** : petits branchages, coquilles d'œufs, paille...
- **je brasse le compost une à quatre fois par mois** : à l'aide d'une fourche, je mélange les nouveaux apports à ceux en maturation.

BON ÉQUILIBRE



Vérifier l'humidité

J'effectue le test de la poignée : je ramasse une poignée de compost, idéalement pas directement en surface, et je la serre.

- Si le compost s'effrite, qu'il reste encore de gros morceaux : il est **trop sec**.
- Si du liquide s'écoule : il est **trop humide**.
- Si du liquide perle légèrement, que le mélange est bien homogène, inodore ou avec une odeur de sous-bois : le compost est **bien équilibré**.



QUAND ET COMMENT UTILISER MON COMPOST ?

Quand le compost est mûr

J'épands le compost mûr en fine couche sur le sol puis je l'incorpore à la surface par binage. Je peux également le mélanger à la terre de mes jardinières en me renseignant sur les proportions adaptées aux besoins de mes plantes.

Attention *Ne pas semer ni planter directement dans le compost car la majorité des plantes ne le supportent pas.*

Un compost mûr a...

- une couleur sombre
- un aspect homogène
- une odeur de sous-bois
- une structure grumeleuse

Plus aucun déchet n'est visible, sauf peut-être quelques coquilles et gros déchets (que je peux retirer en tamisant le compost).

Quand le compost n'est pas tout à fait mûr

Je peux l'utiliser en paillage au pied des arbres et des cultures (à éviter pour les jeunes pousses) pour limiter les besoins en arrosage, lutter contre les mauvaises herbes et enrichir le sol petit à petit grâce à la décomposition des déchets restants.

UN PROBLÈME ? UNE SOLUTION !

Odeurs désagréables

Humidité trop importante



Causes

Excès de déchets humides
Excès d'eau
Manque d'aération

Attention

L'apport d'herbe fraîche en grande quantité va humidifier et étouffer le compost !

Solutions

- Je rajoute de la matière sèche, des déchets grossiers et je mélange le tout. Je contrôle quelques semaines plus tard pour ajuster.
- Je ferme bien le couvercle du composteur pour éviter l'eau des intempéries.

Assèchement de la matière



Moisissures

Causes

Manque d'eau
Manque d'aération

Solutions

- J'arrose mon compost avec de l'eau de pluie (ou je laisse faire la météo manchoise en laissant le couvercle du composteur ouvert !)
- J'ajoute des déchets humides. Je brasse le tout et je contrôle quelques semaines plus tard.

Moucheons en grande quantité



Causes

Signe d'une bonne activité dans mon composteur

Solutions

- Si je veux limiter leur nombre, je mélange régulièrement le compost.
- J'enfouis ou je recouvre mes restes alimentaires.
- Je laisse le couvercle de mon composteur ouvert de temps en temps pour l'aérer.

Volume rempli en moins de 6 mois malgré des déchets bien dégradés



Causes

Volume du composteur trop petit pour mon foyer
Grande quantité de déchets de jardin : tailles, branchages, tontes...

Solutions

- J'installe un deuxième composteur pour faire du compost à différents stades de maturation.
- Je fais du compost en tas si je dispose de gros volumes de déchets de jardin.
- Si je suis motivé, j'adopte des poules qui seront ravies de manger mes épluchures et me donneront des œufs dont les coquilles finiront elles-mêmes au compost !